

---

# Qualitätsbericht

gemäß § 137 Abs. 1 Satz 3 Nr. 6 SGB V

für das Berichtsjahr 2006



Clementine Kinderhospital  
Dr. Christ'sche Stiftung  
Klinik für Kinder- und Jugendmedizin



Neubau Clementine Kinderhospital

Frankfurt am Main, den 27.09.2007

---

Mitglied im Verbund Kindergesundheit Rhein-Main

# INHALTSVERZEICHNIS

<b>INHALTSVERZEICHNIS</b> .....	<b>2</b>
<b>TABELLENVERZEICHNIS</b> .....	<b>6</b>
<b>ABBILDUNGSVERZEICHNIS</b> .....	<b>6</b>
<b>ABKÜRZUNGSVERZEICHNIS</b> .....	<b>7</b>
<b>EINLEITUNG</b> .....	<b>8</b>
<b>A Struktur und Leistungsdaten des Krankenhauses</b> .....	<b>9</b>
A-1 Allgemeine Kontaktdaten des Krankenhauses.....	9
A-2 Institutionskennzeichen des Krankenhauses .....	9
A-3 Standort(nummer).....	9
A-4 Name und Art des Krankenhausträgers.....	9
A-5 Akademisches Lehrkrankenhaus .....	9
A-6 Organisationsstruktur des Krankenhauses .....	10
A-7 Regionale Versorgungsverpflichtung für die Psychiatrie.....	11
A-8 Fachabteilungsübergreifende Versorgungsschwerpunkte des Krankenhauses .....	11
A-9 Fachabteilungsübergreifende medizinisch-pflegerische Leistungsangebote des Krankenhauses .....	12
A-10 Allgemeine nicht-medizinische Serviceangebote des Krankenhauses .....	13
A-11 Forschung und Lehre des Krankenhauses .....	14
A-12 Anzahl der Betten im gesamten Krankenhaus nach §108 / 109 SGB V .....	14
A-13 Fallzahlen des Krankenhauses.....	14
<b>B Struktur- und Leistungsdaten der Organisationseinheiten/     Fachabteilungen</b> .....	<b>15</b>
B-1 Pädiatrie – Bereich Allgemeine Kinderheilkunde.....	15
B-1.1 Bereich Allgemeine Kinderheilkunde.....	15
B-1.2 Versorgungsschwerpunkte im Bereich Allgemeine Kinderheilkunde .....	15
B-1.3 Medizinisch-pflegerische Leistungsangebote im Bereich Allgemeine Kinderheilkunde.....	16
B-1.4 Nicht-medizinische Serviceangebote im Bereich Allgemeine Kinderheilkunde .....	16
B-1.5 Fallzahlen im Bereich Allgemeine Kinderheilkunde.....	16
B-1.6 Hauptdiagnosen nach ICD im Bereich Allgemeine Kinderheilkunde .....	16
B-1.6.1 Kompetenzdiagnosen im Bereich Allgemeine Kinderheilkunde .....	17

Clementine Kinderhospital - Dr. Christ'sche Stiftung  
Qualitätsbericht 2006

---

B-1.7	Prozeduren nach OPS im Bereich Allgemeine Kinderheilkunde.....	17
B-1.7.1	Kompetenzprozeduren im Bereich Allgemeine Kinderheilkunde.....	17
B-1.8	Ambulante Behandlungsmöglichkeiten.....	17
B-1.9	Ambulante Operationen nach § 115b SGB V.....	19
B-1.10	Zulassung zum Durchgangs-Arztverfahren der Berufsgenossenschaft.....	19
B-1.11	Apparative Ausstattung .....	19
B-1.12	Personelle Ausstattung.....	20
B-1.12.1	Ärzte.....	20
B-1.12.2	Pflege .....	20
B-1.12.3	Spezielles therapeutisches Personal.....	21
<b>B-2</b>	<b>Pädiatrie – Bereich Neugeborene</b> .....	<b>22</b>
B-2.1	Bereich Neugeborene.....	22
B-2.2	Versorgungsschwerpunkte im Bereich Neugeborene.....	22
B-2.3	Medizinisch-pflegerische Leistungsangebote im Bereich Neugeborene .....	23
B-2.4	Nicht-medizinische Serviceangebote im Bereich Neugeborene .....	23
B-2.5	Fallzahlen im Bereich Neugeborene .....	23
B-2.6	Hauptdiagnosen nach ICD im Bereich Neugeborene .....	23
B-2.6.1	Kompetenzdiagnosen im Bereich Neugeborene .....	23
B-2.7	Prozeduren nach OPS im Bereich Neugeborene.....	24
B-2.7.1	Kompetenzprozeduren im Bereich Neugeborene .....	24
B-2.8	Ambulante Behandlungsmöglichkeiten.....	24
B-2.9	Ambulante Operationen nach § 115b SGB V.....	24
B-2.10	Zulassung zum Durchgangs-Arztverfahren der Berufsgenossenschaft.....	24
B-2.11	Apparative Ausstattung .....	24
B-2.12	Personelle Ausstattung.....	24
B-2.12.1	Ärzte.....	24
B-2.12.2	Pflege .....	24
B-2.12.3	Spezielles Therapeutisches Personal .....	25
<b>B-3</b>	<b>Pädiatrie – Bereich Psychosomatik</b> .....	<b>25</b>
B-3.1	Bereich Psychosomatik .....	25
B-3.2	Versorgungsschwerpunkte im Bereich Psychosomatik .....	25
B-3.3	Medizinisch-pflegerische Leistungsangebote im Bereich Psychosomatik .....	25
B-3.4	Nicht-medizinische Serviceangebote im Bereich Psychosomatik .....	25
B-3.5	Fallzahlen im Bereich Psychosomatik.....	25
B-3.6	Hauptdiagnosen nach ICD im Bereich Psychosomatik.....	26
B-3.6.1	Kompetenzdiagnosen im Bereich Psychosomatik.....	26
B-3.7	Prozeduren nach OPS im Bereich Psychosomatik.....	26
B-3.7.1	Kompetenzprozeduren im Bereich Psychosomatik .....	26
B-3.8	Ambulante Behandlungsmöglichkeiten.....	26

Clementine Kinderhospital - Dr. Christ'sche Stiftung  
Qualitätsbericht 2006

---

B-3.9	Ambulante Operationen nach § 115b SGB V.....	26
B-3.10	Zulassung zum Durchgangs-Arztverfahren der Berufsgenossenschaft.....	26
B-3.11	Apparative Ausstattung .....	26
B-3.12	Personelle Ausstattung.....	27
B-3.12.1	Ärzte.....	27
B-3.12.2	Pflege .....	27
B-3.12.3	Spezielles therapeutisches Personal.....	27
<b>B-4</b>	<b>Pädiatrie - Bereich Neuropädiatrie.....</b>	<b>28</b>
B-4.1	Bereich Neuropädiatrie.....	28
B-4.2	Versorgungsschwerpunkte im Bereich Neuropädiatrie .....	28
B-4.3	Medizinisch-pflegerische Leistungsangebote im Bereich Neuropädiatrie .....	28
B-4.4	Nicht-medizinische Serviceangebote im Bereich Neuropädiatrie .....	28
B-4.5	Fallzahlen im Bereich Neuropädiatrie.....	29
B-4.6	Hauptdiagnosen nach ICD im Bereich Neuropädiatrie .....	29
B-4.6.1	Kompetenzdiagnosen im Bereich Neuropädiatrie .....	29
B-4.7	Prozeduren nach OPS im Bereich Neuropädiatrie .....	29
B-4.7.1	Kompetenzprozeduren im Bereich Neuropädiatrie.....	30
B-4.8	Ambulante Behandlungsmöglichkeiten.....	30
B-4.9	Ambulante Operationen nach § 115b SGB V.....	30
B-4.10	Zulassung zum Durchgangs-Arztverfahren der Berufsgenossenschaft.....	30
B-4.11	Apparative Ausstattung .....	30
B-4.12	Personelle Ausstattung.....	30
B-4.12.1	Ärzte.....	30
B-4.12.2	Pflege .....	30
B-4.12.3	Spezielles therapeutisches Personal.....	30
<b>B-5</b>	<b>Pädiatrie – Bereich Neurologische Rehabilitation .....</b>	<b>31</b>
B-5.1	Bereich Neurologische Rehabilitation.....	31
B-5.2	Versorgungsschwerpunkte im Bereich Neurologische Rehabilitation.....	31
B-5.3	Medizinisch-pflegerische Leistungsangebote im Bereich Neurologische Rehabilitation .....	31
B-5.4	Nicht-medizinische Serviceangebote im Bereich Neurologische Rehabilitation .....	31
B-5.5	Fallzahlen im Bereich Neurologische Rehabilitation.....	31
B-5.6	Hauptdiagnosen nach ICD im Bereich Neurologische Rehabilitation .....	32
B-5.6.1	Kompetenzdiagnosen im Bereich Neurologische Rehabilitation .....	32
B-5.7	Prozeduren nach OPS im Bereich Neurologische Rehabilitation .....	32
B-5.7.1	Kompetenzprozeduren im Bereich Neurologische Rehabilitation.....	32
B-5.8	Ambulante Behandlungsmöglichkeiten.....	32
B-5.9	Ambulante Operationen nach § 115b SGB V.....	32
B-5.10	Zulassung zum Durchgangs-Arztverfahren der Berufsgenossenschaft.....	32
B-5.11	Apparative Ausstattung .....	33

B-5.12	Personelle Ausstattung.....	33
B-5.12.1	Ärzte.....	33
B-5.12.2	Pflege.....	33
B-5.12.3	Spezielles therapeutisches Personal.....	33
<b>C</b>	<b>Qualitätssicherung .....</b>	<b>34</b>
C-1	Teilnahme an der externen vergleichenden Qualitätssicherung nach § 137 Abs.1 Satz 3 Nr.1 SGB V (BQS-Verfahren) .....	34
C-1.1	Im Krankenhaus erbrachte Leistungsbereiche / Dokumentationsrate .....	34
C-1.2	Ergebnisse für ausgewählte Qualitätsindikatoren aus dem BQS-Verfahren .....	34
C-2	Externe Qualitätssicherung nach Landesrecht gemäß § 112 SGB V .....	34
C-3	Qualitätssicherung (bei Teilnahme an Disease-Management-Programmen DMP) nach § 137f SGB V .....	34
C-4	Teilnahme an sonstigen Verfahren der externen vergleichenden Qualitätssicherung .....	34
C-5	Umsetzung der Mindestmengenvereinbarung nach § 137 Abs. 1 Satz 3 Nr. 3 SGB V .....	34
C-6	Ergänzende Angaben bei Nicht-Umsetzung der Mindestmengenvereinbarung nach § 137 Abs.1 S.3 Nr.3 SGB V (Ausnahmeregelung) .....	34
<b>D</b>	<b>Qualitätsmanagement .....</b>	<b>35</b>
D-1	Qualitätspolitik.....	35
D-2	Qualitätsziele .....	35
D-3	Aufbau des einrichtungswirtschaftlichen Qualitätsmanagements.....	36
D-4	Instrumente des Qualitätsmanagements .....	37
D-5	Qualitätsmanagement-Projekte.....	38
D-6	Bewertung des Qualitätsmanagements.....	41
	<b>SCHLUSSWORT.....</b>	<b>42</b>
	<b>IMPRESSUM: .....</b>	<b>43</b>

## TABELLENVERZEICHNIS

Tabelle 1: Fachabteilungsübergreifende Versorgungsschwerpunkte des Krankenhauses .....	12
Tabelle 2: Fachabteilungsübergreifende medizinisch-pflegerische Leistungsangebote des Krankenhauses .....	13
Tabelle 3: Allgemeine nicht-medizinische Serviceangebote des Krankenhauses .....	13
Tabelle 4: Versorgungsschwerpunkte im Bereich Allgemeine Kinderheilkunde .....	16
Tabelle 5: Hauptdiagnosen nach ICD im Bereich Allgemeine Kinderheilkunde .....	16
Tabelle 6: Prozeduren nach OPS im Bereich Allgemeine Kinderheilkunde .....	17
Tabelle 7: Ambulante Behandlungsmöglichkeiten .....	18
Tabelle 8: Apparative Ausstattung .....	19
Tabelle 9: Personelle Ausstattung im ärztlichen Bereich .....	20
Tabelle 10: Fachexpertise der Ärzte in der Pädiatrie .....	20
Tabelle 11: Personelle Ausstattung im pflegerischen Bereich .....	20
Tabelle 12: Personelle Ausstattung im therapeutischen Bereich .....	21
Tabelle 13: Versorgungsschwerpunkte im Bereich Neugeborene .....	23
Tabelle 14: Hauptdiagnosen nach ICD im Bereich Neugeborene .....	23
Tabelle 15: Prozeduren nach OPS im Bereich Neugeborene .....	24
Tabelle 16: Versorgungsschwerpunkte im Bereich Psychosomatik .....	25
Tabelle 17: Hauptdiagnosen nach ICD im Bereich Psychosomatik .....	26
Tabelle 18: Prozeduren nach OPS im Bereich Psychosomatik .....	26
Tabelle 19: Versorgungsschwerpunkte im Bereich Neuropädiatrie .....	28
Tabelle 20: Hauptdiagnosen nach ICD im Bereich Neuropädiatrie .....	29
Tabelle 21: Prozeduren nach OPS im Bereich Neuropädiatrie .....	29
Tabelle 22: Kompetenzprozeduren im Bereich Neuropädiatrie .....	30
Tabelle 23: Versorgungsschwerpunkte im Bereich Neurologische Rehabilitation .....	31
Tabelle 24: Hauptdiagnosen nach ICD im Bereich Neurologische Rehabilitation .....	32
Tabelle 25: Prozeduren nach OPS im Bereich Neurologische Rehabilitation .....	32

## Abbildungsverzeichnis

Abbildung 1: Organisationsstruktur des Clementine Kinderhospitals .....	10
---	----

## Abkürzungsverzeichnis

AGNES	Arbeitsgemeinschaft Neurodermitisschulung
AIDS	Acquired Immune(o) Deficiency Syndrome
BG	Berufsgenossenschaft
BQS	Bundesgeschäftsstelle Qualitätssicherung
CT	Computertomographie
DEGUM	Deutsche Gesellschaft für Ultraschall in der Medizin
DMP	Disease-Managementprogramm
DRG	Diagnoses Related Group
EDV	Elektronische Datenverarbeitung
EEG	Elektroenzephalogramm
EKG	Elektrokardiologie
e.v.	eingetragener Verein
HSK	Horst-Schmidt-Kliniken
HIV	Humanes Immundefizienz-Virus
ICD	International Classification of Diseases
KfH	Kuratorium für Dialyse und Nierentransplantation e.V.
KTQ	Kooperation für Transparenz und Qualität im Gesundheitswesen
MRT	Magnetresonanztomographie
NOA	Notfallambulanz
OAE	Oto Akustische Emissionen
OPS	Operationen- und Prozedurenschlüssel
PFAPA	Periodisches Fieber, aphthöse Stomatitis, Pharyngitis, Adenopathie
SGB	Strafgesetzbuch
SLE	Systemischer Lupus erythematodes
SP	Schwerpunkt
SPZ	Sozialpädiatrisches Zentrum
St.	Sankt
Stv	Stellvertretung
TRAPS	Tumor Nekrosefaktor Rezeptor assoziiertes periodisches Syndrom
TZ	Teilzeit
vae	Verein Arbeits- und Erziehungshilfe e.V. Frankfurt
VZ	Vollzeit

## Einleitung

Das Clementine Kinderhospital, ein traditionsreiches Frankfurter Stiftungs Krankenhaus in unmittelbarer Nähe des Zoos, konzentriert sich seit 150 Jahren auf eine Aufgabe: die optimale medizinische Versorgung kranker Kinder vom Frühgeborenen bis zum Jugendlichen.

Das heutige Krankenhaus geht auf zwei alte Frankfurter Stiftungskinderkrankenhäuser zurück: das 1845 eröffnete Dr. Christ'sche Kinderhospital und das von Louise von Rothschild 1875 gestiftete Clementine Kinderhospital. Beide Stiftungen schlossen sich 1975 zusammen, nachdem die Rothschild'sche Stiftung schon 1954 auf dem Trümmergelände der Dr. Christ'schen Stiftung ein neues, damals hochmodernes Kinderkrankenhaus errichtet hatte. Verantwortliches Organ der Clementine Kinderhospital – Dr. Christ'sche Stiftung als Träger des Krankenhauses ist der Stiftungsvorstand.

Die Wertvorstellungen und ethischen Grundsätze der Stifter werden bis heute in unserem Krankenhaus respektiert und gelebt. Dem ausdrücklichen Stifterwillen entsprechend betreibt die Stiftung "ein für sich stehendes Kinderkrankenhaus", in dem Kinder und Jugendliche (bis zum 18. Lebensjahr) nicht als kleine Erwachsene gelten, sondern ihre speziellen körperlichen und seelischen Bedürfnisse in einem kind- und jugendgerechten Umfeld berücksichtigt werden. Dafür sorgt das hoch qualifizierte und motivierte Fachpersonal aller Bereiche (z. T. in unserer Kinderkrankenpflegeschule ausgebildet) ebenso wie die kinderfreundliche Gestaltung mit Garten, Spielplatz und Übernachtungsmöglichkeiten für Eltern.

Kurze Kommunikations- und Entscheidungswege innerhalb des Krankenhauses, 6 Spezialambulanzen und eine Tagesklinik ermöglichen eine effiziente, innovative Medizin höchster Qualität. Dies gilt für die allgemeinmedizinische Versorgung ebenso wie für die speziellen medizinischen Schwerpunkte. Die folgenden sind die einzigen dieser Art in der Rhein-Main-Region:

- Kinderdialyse
- Psychosomatik
- Neurologische Früh-Rehabilitation für Kinder und Jugendliche
- Pädiatrische Rheumatologie
- Schreiambulanz  
Therapiezentrum für frühkindliche Regulationsstörungen (seit September 2007)

Einer qualitätsorientierten, umfassenden und koordinierten Behandlung kranker Kinder dienen auch die vertrauensvolle, enge Zusammenarbeit mit den niedergelassenen Kinderärzten sowie mehrere Kooperationen mit anderen pädiatrischen Einrichtungen. Mit Eltern bei uns behandelter Kinder und Freunden unseres Kinderkrankenhauses arbeiten wir über einen Freundeskreis zusammen. Dieser hat sich gegründet, um das Clementine Kinderhospital zu unterstützen und mit Rat und Tat zu begleiten.

Unsere zunehmenden Aufgaben machen erneut eine grundlegende Anpassung der baulichen Strukturen notwendig. In einem Neubau sind seit August 2007 das bisher an einem separaten Standort ansässige Sozialpädiatrische Zentrum des Vereins Arbeits- und Erziehungshilfe Frankfurt integriert und unsere psychosomatische Station untergebracht. Darüber hinaus sorgt ein neuer Eingangs- und Aufnahmebereich für bequeme Wartezonen und vereinfachte Abläufe. Innerhalb unseres Hauses werden jetzt die Stationsgrößen optimiert und so die Kapazitäten für die neurologische Rehabilitationsabteilung ausgeweitet.

Näheres über unser Krankenhaus finden Sie auf unserer Homepage unter [www.clementine-kinderhospital.de](http://www.clementine-kinderhospital.de).



## **A Struktur und Leistungsdaten des Krankenhauses**

### **A-1 Allgemeine Kontaktdaten des Krankenhauses**

Krankenhausname: Clementine Kinderhospital Dr. Christ'sche Stiftung

Hausanschrift: Theobald-Christ-Str. 16  
60316 Frankfurt am Main

Telefon: 069-94992-0  
Fax: 069-94992-128

Web: [www.clementine-kinderhospital.de](http://www.clementine-kinderhospital.de)  
E-Mail: [info@clementine-kinderhospital.de](mailto:info@clementine-kinderhospital.de)

### **A-2 Institutionskennzeichen des Krankenhauses**

Institutionskennzeichen: 260610246

### **A-3 Standort(nummer)**

Standort: 0

### **A-4 Name und Art des Krankenhausträgers**

Name: Clementine Kinderhospital - Dr. Christ'sche Stiftung  
Art: freigemeinnützig

### **A-5 Akademisches Lehrkrankenhaus**

Lehrkrankenhaus: Nein

**A-6 Organisationsstruktur des Krankenhauses**

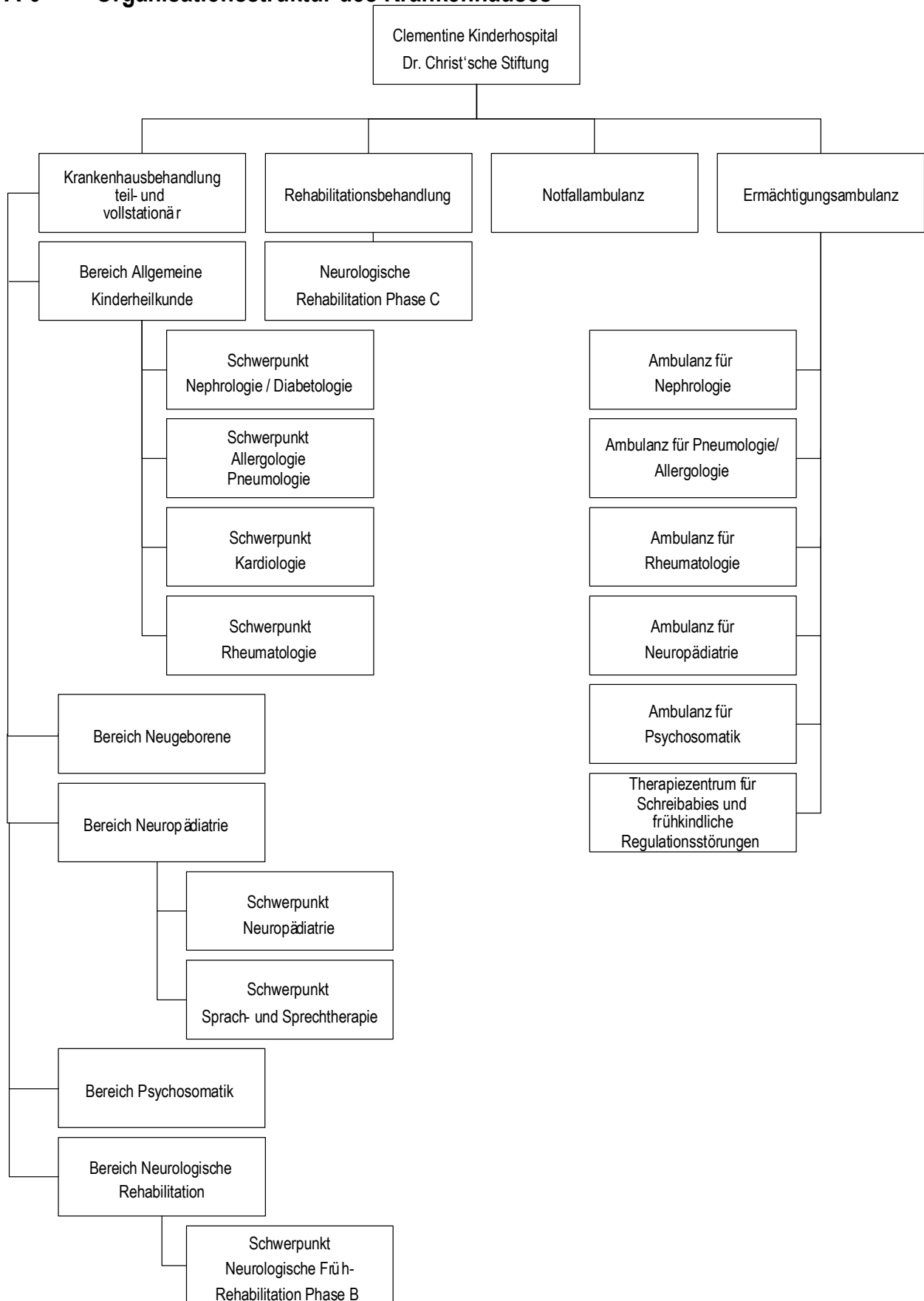


Abbildung 1: Organisationsstruktur des Clementine Kinderhospitals

### A-7 Regionale Versorgungsverpflichtung für die Psychiatrie

Es besteht keine regionale Versorgungsverpflichtung für die Psychiatrie.

### A-8 Fachabteilungsübergreifende Versorgungsschwerpunkte des Krankenhauses

Das Clementine Kinderhospital kooperiert unter anderem mit folgenden Einrichtungen:

<b>Nr.</b>	<b>VS00</b>
<b>Fachabteilungsübergreifender Versorgungsschwerpunkt</b>	Sozialpädiatrisches Zentrum (vae), Frankfurt
<b>Fachabteilungen, die an dem Versorgungsschwerpunkt beteiligt sind</b>	
<b>Kommentar / Erläuterung</b>	Seit 01. Aug. 2007 im Neubau auf dem Klinikgelände ansässig, enge Zusammenarbeit mit dem Clementine Kinderhospital
<b>Nr.</b>	<b>VS00</b>
<b>Fachabteilungsübergreifender Versorgungsschwerpunkt</b>	Verbund "Kindergesundheit Rhein-Main"
<b>Fachabteilungen, die an dem Versorgungsschwerpunkt beteiligt sind</b>	HSK Dr. Horst Schmidt Kliniken GmbH, Wiesbaden Klinikum Offenbach GmbH Kuratorium für Dialyse und Nierentransplantation, Neu-Isenburg Sozialpädiatrisches Zentrum (vae), Frankfurt
<b>Kommentar / Erläuterung</b>	Ziel: verzahnte medizinische Versorgung von Kindern und Jugendlichen der Region auf hohem Niveau
<b>Nr.</b>	<b>VS00</b>
<b>Fachabteilungsübergreifender Versorgungsschwerpunkt</b>	Mutter-Kind-Zentrum zusammen mit dem Bürgerhospital und dem St. Marienkrankenhaus
<b>Fachabteilungen, die an dem Versorgungsschwerpunkt beteiligt sind</b>	
<b>Kommentar / Erläuterung</b>	Gemeinsame personelle Besetzung der neonatologischen Intensivstation des Bürgerhospitals, Übernahme der stabilisierten Früh- und Neugeborenen ins Clementine Kinderhospital
<b>Nr.</b>	<b>VS00</b>
<b>Fachabteilungsübergreifender Versorgungsschwerpunkt</b>	Bürgerhospital, Frankfurt am Main
<b>Fachabteilungen, die an dem Versorgungsschwerpunkt beteiligt sind</b>	Kinderchirurgie
<b>Kommentar / Erläuterung</b>	Kinderchirurgische Versorgung in allen Bereichen insbesondere Nephro-Urologie

<b>Nr.</b>	<b>VS00</b>
<b>Fachabteilungsübergreifender Versorgungsschwerpunkt</b>	Kinderdialyse, Hölderlinstr. 11, Träger: Kuratorium für Dialyse und Nierentransplantation e.V., Neu-Isenburg
<b>Fachabteilungen, die an dem Versorgungsschwerpunkt beteiligt sind</b>	
<b>Kommentar / Erläuterung</b>	Einzigste Kinderdialyse des Rhein-Maingebietes, auf dem Krankenhausgelände gelegen und vom Chefarzt und einer Oberärztin des Clementine Kinderhospitals geleitet
<b>Nr.</b>	<b>VS00</b>
<b>Fachabteilungsübergreifender Versorgungsschwerpunkt</b>	Stiftung Hospital zum Heiligen Geist, Frankfurt am Main
<b>Fachabteilungen, die an dem Versorgungsschwerpunkt beteiligt sind</b>	
<b>Kommentar / Erläuterung</b>	Chefarzt der Radiologie, Radiologische Diagnostik für Kinder und Jugendliche

Tabelle 1: Fachabteilungsübergreifende Versorgungsschwerpunkte des Krankenhauses

## A-9 Fachabteilungsübergreifende medizinisch-pflegerische Leistungsangebote des Krankenhauses

<b>Nr.</b>	<b>Medizinpflegerisches Leistungsangebot</b>
MP00	Schule für Kranke
MP00	Asthmaschulung
MP00	Vojta-Therapie
MP00	Castillo-Morales
MP03	Angehörigenbetreuung / -beratung / -seminare
MP04	Atemgymnastik
MP06	Basale Stimulation
MP07	Beratung / Betreuung durch Sozialarbeiter
MP08	Rehabilitationsberatung
MP10	Bewegungsbad / Wassergymnastik
MP11	Bewegungstherapie
MP12	Bobath-Therapie
MP13	Diabetiker-Schulung
MP14	Diät- und Ernährungsberatung
MP16	Ergotherapie
MP17	Fallmanagement / Case Management / Primary Nursing / Bezugspflege z.B. interdisziplinäre Fallbesprechung
MP21	Kinästhetik
MP22	Kontinenztraining / Inkontinenzberatung
MP23	Kunsttherapie
MP25	Massage
MP27	Musiktherapie

MP30	Pädagogisches Leistungsangebot
MP31	Physikalische Therapie
MP32	Physiotherapie / Krankengymnastik
MP34	Psychologisches / psychotherapeutisches Leistungsangebot / Psychosozialdienst
MP35	Rückenschule / Haltungsschulung
MP37	Schmerztherapie / -management
MP39	Spezielle Angebote zur Anleitung und Beratung von Patienten und Angehörigen
MP40	Spezielle Entspannungstherapie
MP42	Spezielles pflegerisches Leistungsangebot
MP43	Stillberatung
MP44	Stimm- und Sprachtherapie / Logopädie
MP45	Stomatherapie und -beratung
MP47	Versorgung mit Hilfsmitteln
MP48	Wärme- u. Kälteanwendungen z.B. Wadenwickel bei Fieber
MP49	Wirbelsäulengymnastik
MP52	Zusammenarbeit mit / Kontakt zu Selbsthilfegruppen

Tabelle 2: Fachabteilungsübergreifende medizinisch-pflegerische Leistungsangebote des Krankenhauses

### A-10 Allgemeine nicht-medizinische Serviceangebote des Krankenhauses

Nr.	Allgemeine nicht-medizinische Serviceangebote des Krankenhauses
SA00	Essensangebot für Begleitpersonen in einem benachbarten Cafe
SA00	Betreuung durch Seelsorger nach Wunsch, Patientenführsprecherin
SA00	Besuchsdienst des AKIK -Bundesverbandes
SA00	Clowndoktoren und Vorlesen für Kinder, Vorträge für Eltern
SA01	Aufenthaltsräume
SA04	Fernsehraum
SA05	Mutter-Kind-Zimmer
SA06	Rollstuhlgerechte Nasszellen
SA07	Rooming-In
SA08	Teeküche für Patienten
SA09	Unterbringung von Begleitpersonen
SA10	Zwei-Bett-Zimmer
SA11	Zwei-Bett-Zimmer mit eigener Nasszelle
SA12	Balkon / Terrasse
SA14	Fernsehgerät am Bett / im Zimmer (Fernsehgerät muss mitgebracht werden)
SA18	Telefon (Auf jeder Station ist ein Flurtelefon vorhanden)
SA22	Bibliothek für Kinder
SA31	Kulturelle Angebote (Clowndoktoren für Kinder)
SA34	Rauchfreies Krankenhaus
SA36	Schwimmbad für therapeutische Behandlungen
SA37	Spielplatz
SA38	Wäscheservice
SA41	Dolmetscherdienste

Tabelle 3: Allgemeine nicht-medizinische Serviceangebote des Krankenhauses

### **A-11    Forschung und Lehre des Krankenhauses**

Teilnahme am Blockpraktikum Pädiatrie der Johann-Wolfgang-Goethe Universität Frankfurt, ständiges Famulaturangebot, Teilnahme an verschiedenen klinischen Multizentrenstudien.

### **A-12    Anzahl der Betten im gesamten Krankenhaus nach §108 / 109 SGB V**

Betten:                                75 vollstationäre und 4 teilstationäre

### **A-13    Fallzahlen des Krankenhauses**

Gesamtzahl der im Berichtsjahr behandelten Fälle:

Vollstationäre Fallzahl:    2618

Teilstationäre Fallzahl:    433

Ambulante Fallzahl:        7468

## **B Struktur- und Leistungsdaten der Organisationseinheiten/ Fachabteilungen**

Die Fachabteilung Pädiatrie am Clementine Kinderhospital ist für die allgemeine Krankenhausbehandlung, für die Notfallambulanz und für mehrere Ermächtigungsambulanzen zugelassen. Zusätzlich besteht ein Versorgungsschwerpunkt für die neurologische Rehabilitation Phase B und Phase C. Die Pädiatrie wird krankenhausesintern in die Bereiche Allgemeine Kinderheilkunde, Neugeborene sowie Neuropädiatrie, Psychosomatik und Neurologische Rehabilitation unterteilt.

### **B-1 Pädiatrie – Bereich Allgemeine Kinderheilkunde**

#### **B-1.1 Bereich Allgemeine Kinderheilkunde**

Name: Allgemeine Kinderheilkunde

Art: Hauptabteilung

Chefarzt: Priv.-Doz. Dr. med. Kay Latta  
Ansprechpartner: Dr. med. Monika Schröder

Hausanschrift: Theobald-Christ-Str. 16  
60316 Frankfurt am Main

Telefon: 069-94992- 0  
Fax: 069-94992-109

Web: [www.clementine-kinderhospital.de](http://www.clementine-kinderhospital.de)  
E-Mail: [info@clementine-kinderhospital.de](mailto:info@clementine-kinderhospital.de)

#### **B-1.2 Versorgungsschwerpunkte im Bereich Allgemeine Kinderheilkunde**

<b>Nr.</b>	<b>Versorgungsschwerpunkte im Bereich Allgemeine Kinderheilkunde</b>
<b>VK01</b>	Diagnostik und Therapie von (angeborenen) Herzerkrankungen Nachbetreuung von operierten Kindern, Durchführung von Ultraschalluntersuchungen des Herzens mit Farbdoppler, Messung und Darstellung von Blutströmen im Herz, EKG und Langzeit - EKG (24 Stunden)
<b>VK02</b>	Betreuung von Patienten vor und nach Transplantation
<b>VK03</b>	Diagnostik und Therapie von (angeborenen) Gefäßerkrankungen
<b>VK04</b>	Diagnostik und Therapie von (angeborenen) pädiatrischen Nierenerkrankungen (Durchführung von Nierenbiopsien, Uroflows und Urodynamik, Dialyse)
<b>VK05</b>	Diagnostik und Therapie von (angeborenen) Erkrankungen der endokrinen Drüsen (Schilddrüse, Nebenschilddrüse, Nebenniere, Diabetes)
<b>VK06</b>	Diagnostik und Therapie von (angeborenen) Erkrankungen des Magen-Darmtraktes
<b>VK07</b>	Diagnostik und Therapie von (angeborenen) Erkrankungen der Leber, der Galle und des Pankreas
<b>VK08</b>	Diagnostik und Therapie von (angeborenen) Erkrankungen der Atemwege und der Lunge
<b>VK09</b>	Diagnostik und Therapie von (angeborenen) rheumatischen Erkrankungen (Durchführung von Gelenkpunktionen, spezielle Infusionsbehandlung für das Immunsystem)

<b>VK13</b>	Diagnostik und Behandlung von Kindern mit Asthma, Mukoviszidose, Lungenkrankheiten, Allergien, Neurodermitis, Durchführung von Allergenprovokationen und Bronchoskopien
<b>VK14</b>	Diagnostik und Therapie von angeborenen und erworbenen Immundefekterkrankungen
<b>VK15</b>	Diagnostik und Therapie von (angeborenen) Stoffwechselerkrankungen
<b>VK20</b>	Diagnostik und Therapie von sonstigen angeborenen Fehlbildungen, angeborenen Störungen oder perinatal erworbenen Erkrankungen
<b>VK21</b>	Diagnostik und Therapie chromosomaler Anomalien (z.B. Ullrich-Turner-Syndrom, Klinefelter Syndrom oder perinatal erworbenen Erkrankungen)
<b>VK26</b>	Diagnostik und Therapie von Entwicklungsstörungen im Säuglings-, Kleinkindes- und Schulalter
<b>VK27</b>	Diagnostik und Therapie von psychosomatischen Störungen des Kindes
<b>VK28</b>	Pädiatrische Psychologie
<b>VK29</b>	Spezialsprechstunde

*Tabelle 4: Versorgungsschwerpunkte im Bereich Allgemeine Kinderheilkunde*

### **B-1.3 Medizinisch-pflegerische Leistungsangebote im Bereich Allgemeine Kinderheilkunde**

Siehe Kapitel A-9 (S. 12).

### **B-1.4 Nicht-medizinische Serviceangebote im Bereich Allgemeine Kinderheilkunde**

Siehe Kapitel A-10 (S. 13).

### **B-1.5 Fallzahlen im Bereich Allgemeine Kinderheilkunde**

Stationäre Fallzahl: 1274

### **B-1.6 Hauptdiagnosen nach ICD im Bereich Allgemeine Kinderheilkunde**

Rang	ICD-10	Absolute Fallzahl	Bezeichnung
1	J18	211	Lungenentzündung (durch unbekanntem Erreger)
2	A09	136	Durchfall oder Magendarmentzündung, vermutlich infektiösen Ursprungs
3	A08	118	Virusbedingte oder sonstige näher bezeichnete Darminfektionen
4	J20	107	Akute Entzündung der Bronchien
5	J15	44	Lungenentzündung durch Bakterien
6	N10	41	Akute Entzündung des Nierenbindegewebes/-tubuli
7	B99	33	Sonstige oder nicht näher bezeichnete Infektionskrankheiten
8	J03	27	Akute Mandelentzündung
9	R11	24	Übelkeit und Erbrechen
10	J45	23	Bronchialasthma

*Tabelle 5: Hauptdiagnosen nach ICD im Bereich Allgemeine Kinderheilkunde*



### B-1.6.1 Kompetenzdiagnosen im Bereich Allgemeine Kinderheilkunde

Die Liste der Hauptdiagnosen umfasst bereits eine Vielzahl unserer Kernkompetenzen. Die Ärzte aus den einzelnen Ermächtigungsambulanzen verfügen zusätzlich über eine hohe Expertise in ihrem speziellen Schwerpunkt, so dass weitere Kompetenzen vorhanden sind. Eine differenzierte Betrachtung ist im Kapitel B-1.8 Ambulante Behandlungsmöglichkeiten aufgelistet.

### B-1.7 Prozeduren nach OPS im Bereich Allgemeine Kinderheilkunde

Rang	OPS-301	Absolute Fallzahl	Bezeichnung
1	3-009	308	Sonographie des Abdomens
2	8-857	187	Peritonealdialyse
3	3-00B	122	Sonographie Harnorgane
4	3-023	79	Transthorakale Echokardiographie mit Duplexsonographie
5	1-207	31	Aufzeichnung der Gehirnströme (EEG)
6	8-900	30	Narkose über eine intravenöse Infusion von Narkosemitteln
7	3-000	27	Sonographie des Kopfes
8	8-930	25	Kontinuierliche elektronische Überwachung (über Bildschirm) von Atmung, Herz und Kreislauf
9	3-006	22	Sonographie des Thorax
10	3-00M	22	Sonographie der Muskeln, Sehnen und Nerven

*Tabelle 6: Prozeduren nach OPS im Bereich Allgemeine Kinderheilkunde*

### B-1.7.1 Kompetenzprozeduren im Bereich Allgemeine Kinderheilkunde

Die Liste der Prozeduren umfasst bereits eine Vielzahl unserer Kernkompetenzen. Die Ärzte aus den einzelnen Ermächtigungsambulanzen verfügen zusätzlich über eine hohe Expertise in ihrem speziellen Schwerpunkt, so dass weitere Kompetenzen vorhanden sind. Eine differenzierte Betrachtung ist im Kapitel B-1.8 Ambulante Behandlungsmöglichkeiten aufgelistet.

### B-1.8 Ambulante Behandlungsmöglichkeiten

Bezeichnung der Ambulanz	Nephrologie
Angebotene Leistung	Behandelt werden akute und chronische Niereninsuffizienz, Glomerulonephritis, nephrotisches Syndrom, Tubulopathie, Rachitis, Steinleiden, rezidivierende Harnwegsinfekte, Blasenentleerungsstörung, Enuresis nocturna (> 6 Jahre), endokrine Störungen bei Nierenerkrankungen, arterielle Hypertonie, Stoffwechselstörungen, Vorbereitung und Nachsorge der Nierentransplantation, dialysepflichtige Niereninsuffizienz
Art der Ambulanz	Ermächtigungsambulanz / Institutsambulanz

<b>Bezeichnung der Ambulanz</b>	<b>Pneumologie / Allergologie</b>
	Behandelt werden Asthma bronchiale, Fehlbildungen der Atmungsorgane, interstitielle Lungenerkrankungen, infektiöse Lungenerkrankungen, Tuberkulose, Immunstörungen, Atemstörungen (schlafbezogen), Stridor, ciliäre Dyskinesie, allergische Rhinokonjunktivitis, Urtikaria, Nahrungsmittelallergie, Neurodermitis, schwere Allergien
Art der Ambulanz	Ermächtigungsambulanz
<b>Bezeichnung der Ambulanz</b>	<b>Rheumatologie</b>
Angebotene Leistung	Behandelt werden akute und chronische Gelenkerkrankungen, Kollagenosen und Vaskulitiden, systemischer Lupus erythematodes, Dermatomyositis, periodische Fiebersyndrome, familiäres Mittelmeerfieber, Immundefekte
Art der Ambulanz	Ermächtigungsambulanz
<b>Bezeichnung der Ambulanz</b>	<b>Neuropädiatrie</b>
Angebotene Leistung	Behandelt werden neuropädiatrische Krankheitsbilder wie Anfallsleiden, Abklärung von neuromuskulären und zentralen Erkrankungen
Art der Ambulanz	Ermächtigungsambulanz
<b>Bezeichnung der Ambulanz</b>	<b>Psychosomatik</b>
Angebotene Leistung	Behandelt werden Ess-Störungen, Einnässen, Einkoten, Blasenentleerungsstörungen, psychisch bedingte Bewegungsstörungen, Kopf- und Bauchschmerzen; Schwindel, Herzneurosen, Hyperventilation, psychogene Anfälle, Ängste und Phobien, Belastungsstörungen, Schlafstörungen, Tics, depressive Verstimmungen und Complianceprobleme bei chronischen Erkrankungen, psychosomatische Erkrankungen im Säuglings- und Kleinkindalter
Art der Ambulanz	Ermächtigungsambulanz
<b>Bezeichnung der Ambulanz</b>	<b>Schreiambulanz</b>
Angebotene Leistung	Behandelt werden Säuglinge und Kleinkinder mit Regulationsstörungen (so genannte Schreibabies)
Art der Ambulanz	Finanzierung über Drittmittel
<b>Bezeichnung der Ambulanz</b>	<b>Kindernotfallambulanz</b>
Angebotene Leistung	Notfalluntersuchungen und Therapie von akuten Erkrankungen, Verletzungen, Infektionen und sonstigen körperlichen Beeinträchtigungen
Art der Ambulanz	Sicherstellung der Patientenversorgung über 24 Stunden

Tabelle 7: Ambulante Behandlungsmöglichkeiten

### B-1.9 Ambulante Operationen nach § 115b SGB V

Ambulante Operationen gemäß § 115b SGB V werden am Clementine Kinderhospital nicht durchgeführt.

### B-1.10 Zulassung zum Durchgangs-Arztverfahren der Berufsgenossenschaft

Arzt mit ambulanter D-Arzt-Zulassung vorhanden:       Nein  
Stationäre BG-Zulassung:                                        Nein

### B-1.11 Apparative Ausstattung

Nr.	Apparative Ausstattung	Kommentar/Erläuterung *24 h
AA00	Schweißtest	Ja
AA00	Urodynamik	Ja
AA00	Peritonealdialyse	Ja
AA00	Hämodialyse (am Haus in Kooperation mit dem KfH)	Ja
AA00	Szintigraphie (bei nahe gelegenen Kooperationspartner)	Ja
AA03	Belastungs-EKG / Ergometrie	Ja
AA05	Bodyplethysmographie	Ja
AA08	Computertomograph (bei nahe gelegenen Kooperationspartner)	Ja
AA10	Elektroenzephalographiegerät	Ja
AA12	Endoskopie	Ja
AA14	Geräte für Nierenersatzverfahren (Hämodialyse, Peritonealdialyse)	Ja
AA22	Magnetresonanztomograph (bei nahe gelegenen Kooperationspartner)	Ja
AA27	Röntgengerät / Durchleuchtungsgerät	Ja
AA28	Schlaflabor	Ja
AA29	Sonographiegerät / Dopplersonographiegerät	Ja
AA31	Spirometrie / Lungenfunktionsprüfung	Ja
AA33	Uroflow / Blasendruckmessung	Ja

\*24h: Notfallverfügbarkeit 24 Stunden am Tag sichergestellt

Tabelle 8: Apparative Ausstattung

## B-1.12 Personelle Ausstattung

### B-1.12.1 Ärzte

Ärzte	Anzahl	Kommentar/Ergänzung
Ärzte insgesamt (außer Belegärzte)	16,55	Das medizinische Personal rotiert in der gesamten Pädiatrie.
Davon Fachärzte	7,0	Die Fachärzte werden in der gesamten Kinderklinik eingesetzt und sind nicht einem Fachbereich zugeordnet. Auf eine differenzierte Aufteilung wird deshalb verzichtet.
Belegärzte (nach § 121 SGB V)	0	

Tabelle 9: Personelle Ausstattung im ärztlichen Bereich

### Fachexpertise der Ärzte in der Pädiatrie

Nr.	Fachexpertise
AQ00	Diabetes
AQ00	Kindernephrologie
AQ00	Kinderrheumatologie
AQ00	Kinder- und Jugendmedizin, SP Allergologie
AQ00	Kinder- und Jugendmedizin, SP Neurodermitistrainer AGNES (Arbeitsgemeinschaft Neurodermitisschulung)
AQ01	Anästhesiologie
AQ32	Kinder- und Jugendmedizin
AQ34	Kinder- und Jugendmedizin, SP Kinder-Kardiologie
AQ36	Kinder- und Jugendmedizin, SP Neuropädiatrie
AQ37	Kinder- und Jugendpsychiatrie und -psychotherapie

Tabelle 10: Fachexpertise der Ärzte in der Pädiatrie

### B-1.12.2 Pflege

Pflegepersonal	Anzahl	Kommentar/Ergänzung
Pflegekräfte insgesamt	54,93	Die Mitarbeiter in der Pflege arbeiten nach dem Rotationsprinzip und werden nicht einem Bereich zugeordnet.
Examierte Pflegekräfte	52,90	Die Pflegekräfte rotieren innerhalb der Kinderklinik und werden keinem Bereich zugeordnet. Neben examinierten Pflegekräften werden Auszubildende und Praktikanten eingesetzt.
Examierte Pflegekräfte mit Fachweiterbildung	0	

Tabelle 11: Personelle Ausstattung im pflegerischen Bereich

### B-1.12.3 Spezielles therapeutisches Personal

Nr.	Spezielles therapeutisches Personal
SP00	Neurologische Therapie
SP00	Asthmaschulung
SP00	Kuratorium für Dialyse und Nierentransplantation e.V.
SP00	Sprachheiltherapie (Einsatz von Praktikanten möglich)
SP00	Schwimmtherapie
SP04	Diätassistenten
SP05	Ergotherapeuten (Einsatz von Praktikanten möglich)
SP06	Erzieher
SP09	Heilpädagogen
SP14	Logopäden (Einsatz von Praktikanten möglich)
SP16	Musiktherapeuten (Einsatz von Praktikanten möglich)
SP20	Pädagogen
SP21	Physiotherapeuten (sowie Schüler während ihrer Ausbildung zu Physiotherapeuten)
SP23	Psychologen (sowie Psychologiestudenten)
SP24	Psychotherapeuten (sowie Praktikanten zur Ableistung von 600 bis 1200 Stunden Psychiatrie im Rahmen ihrer Ausbildung zum Psychotherapeuten für Kinder und Jugendliche)
SP25	Sozialarbeiter (Einsatz von Praktikanten möglich)
SP26	Sozialpädagogen

*Tabelle 12: Personelle Ausstattung im therapeutischen Bereich*

## **B-2 Pädiatrie – Bereich Neugeborene**

### **B-2.1 Bereich Neugeborene**

Name: Neugeborene  
 Art: Hauptabteilung  
 Chefarzt: Priv.-Doz. Dr. med. Kay Latta  
 Ansprechpartner: Dr. med. Christoph Rietschel  
 Hausanschrift: Theobald-Christ-Str. 16  
 60316 Frankfurt am Main  
 Telefon: 069-94992-140  
 Fax: 069-94992  
 Web: [www.clementine-kinderhospital.de](http://www.clementine-kinderhospital.de)  
 E-Mail: [info@clementine-kinderhospital.de](mailto:info@clementine-kinderhospital.de)

### **B-2.2 Versorgungsschwerpunkte im Bereich Neugeborene**

<b>Nr.</b>	<b>Versorgungsschwerpunkte im Bereich Neugeborene</b>
<b>VK00</b>	Versorgung von Kindern mit angeborenen Infektionen
<b>VK00</b>	Diagnostik und Therapie von angeborenen und erworbenen Immundefekterkrankungen
<b>VK00</b>	Versorgung von Säuglingen und Neugeborenen mit angeborenen Fehlbildungen vor und nach Operationen
<b>VK00</b>	Behandlung von entzündlichen Darmerkrankungen und Stoffwechselerkrankungen
<b>VK00</b>	Durchführung von Vorsorgeuntersuchungen und Hörscreening (OAE)
<b>VK00</b>	Diagnostik und Therapie von (angeborenen) pädiatrischen Nierenerkrankungen
<b>VK01</b>	Diagnostik und Therapie von (angeborenen) Herzerkrankungen
<b>VK00</b>	Diagnostik und Therapie von Spondylopathien
<b>VK03</b>	Diagnostik und Therapie von (angeborenen) Gefäßerkrankungen
<b>VK05</b>	Diagnostik und Therapie von (angeborenen) Erkrankungen der endokrinen Drüsen (Schilddrüse, Nebenschilddrüse, Nebenniere, Diabetes)
<b>VK06</b>	Diagnostik und Therapie von (angeborenen) Erkrankungen des Magen-Darmtraktes
<b>VK07</b>	Diagnostik und Therapie von (angeborenen) Erkrankungen der Leber, der Galle und des Pankreas
<b>VK08</b>	Diagnostik und Therapie von (angeborenen) Erkrankungen der Atemwege und der Lunge
<b>VK13</b>	Diagnostik und Therapie von Allergien
<b>VK15</b>	Diagnostik und Therapie von (angeborenen) Stoffwechselerkrankungen
<b>VK16</b>	Diagnostik und Therapie von (angeborenen) neurologischen Erkrankungen
<b>VK17</b>	Diagnostik und Therapie von (angeborenen) neuromuskulären Erkrankungen
<b>VK18</b>	Diagnostik und Therapie von (angeborenen) neurometabolischen / neurodegenerativen Erkrankungen
<b>VK20</b>	Diagnostik und Therapie von sonstigen angeborenen Fehlbildungen, angeborenen Störungen oder perinatal erworbenen Erkrankungen
<b>VK21</b>	Diagnostik und Therapie chromosomaler Anomalien (z.B. Ullrich-Turner-Syndrom, Klinefelter Syndrom, Prader-Willi-Syndrom, Marfan Syndrom)
<b>VK22</b>	Diagnostik und Therapie spezieller Krankheitsbilder Frühgeborener und reifer Neugeborener

<b>VK23</b>	Versorgung von Mehrlingen
<b>Vk25</b>	Neugeborenencreening (unter anderem Hypothyreose, Adrenogenitales Syndrom)
<b>VK26</b>	Diagnostik und Therapie von Entwicklungsstörungen im Säuglings-, Kleinkindes- und Schulalter
<b>VK27</b>	Diagnostik und Therapie von psychosomatischen Störungen des Kindes
<b>VK28</b>	Pädiatrische Psychologie
<b>VK29</b>	Spezialsprechstunde

Tabelle 13: Versorgungsschwerpunkte im Bereich Neugeborene

### **B-2.3 Medizinisch-pflegerische Leistungsangebote im Bereich Neugeborene**

Siehe Kapitel A-9 (S.12).

### **B-2.4 Nicht-medizinische Serviceangebote im Bereich Neugeborene**

Siehe Kapitel A-10 (S. 13).

### **B-2.5 Fallzahlen im Bereich Neugeborene**

Stationäre Fallzahl: 457

### **B-2.6 Hauptdiagnosen nach ICD im Bereich Neugeborene**

<b>Rang</b>	<b>ICD-10</b>	<b>Absolute Fallzahl</b>	<b>Bezeichnung</b>
<b>1</b>	J18	48	Lungenentzündung durch unbekanntes Erreger
<b>2</b>	P23	33	Angeborene Pneumonie
<b>3</b>	P59	31	Neugeborenenengelbsucht durch sonstige oder nicht näher bezeichnete Ursachen
<b>4</b>	P92	24	Ernährungsprobleme beim Neugeborenen
<b>5</b>	P07	23	Störungen des Neugeborenen im Zusammenhang mit kurzer Schwangerschaftsdauer und niedrigem Geburtsgewicht
<b>6</b>	J12	18	Viruspneumonie, anderenorts nicht klassifiziert
<b>7</b>	J20	17	Akute Entzündung der Bronchien
<b>8</b>	A09	15	Durchfall oder Magendarmentzündung, vermutlich infektiösen Ursprungs
<b>9</b>	A08	14	Virusbedingte oder sonstige näher bezeichnete Darminfektionen
<b>10</b>	N10	14	Akute Entzündung des Nierenbindegewebes/-tubuli

Tabelle 14: Hauptdiagnosen nach ICD im Bereich Neugeborene

#### **B-2.6.1 Kompetenzdiagnosen im Bereich Neugeborene**

Siehe Kapitel B-1.6.1 (S. 17).

## B-2.7 Prozeduren nach OPS im Bereich Neugeborene

Rang	OPS-301	Absolute Fallzahl	Bezeichnung
1	3-00B	182	Sonographie Harnorgane
2	3-000	174	Sonographie des Kopfes
3	3-009	124	Sonographie des Abdomens
4	8-930	118	Kontinuierliche elektronische Überwachung (über Bildschirm) von Atmung, Herz und Kreislauf
5	3-023	83	Transthorakale Echokardiographie mit Duplexsonographie
6	3-008	75	Sonographie des Oberbauchs
7	8-010	67	Gabe von Medikamenten, Flüssigkeit oder Mineralsalzen über das Blutgefäßsystem bei Neugeborenen
8	8-857	66	Peritonealdialyse
9	1-208	63	Testung der Nervenfunktion durch verschiedene Reize
10	8-561	63	Funktionsorientierte physikalische Therapie

Tabelle 15: Prozeduren nach OPS im Bereich Neugeborene

### B-2.7.1 Kompetenzprozeduren im Bereich Neugeborene

Siehe Kapitel B-1.7.1 (S. 17).

## B-2.8 Ambulante Behandlungsmöglichkeiten

Siehe Kapitel B-1.8 (S. 17).

## B-2.9 Ambulante Operationen nach § 115b SGB V

Ambulante Operationen gemäß § 115b SGB V werden am Clementine Kinderhospital nicht durchgeführt.

## B-2.10 Zulassung zum Durchgangs-Arztverfahren der Berufsgenossenschaft

Arzt mit ambulanter D-Arzt-Zulassung vorhanden: Nein

Stationäre BG-Zulassung: Nein

## B-2.11 Apparative Ausstattung

Siehe Kapitel B-1.11 (S.19).

## B-2.12 Personelle Ausstattung

### B-2.12.1 Ärzte

Siehe Kapitel B-1.12.1 (S.19).

### B-2.12.2 Pflege

Siehe Kapitel B-1.12.2 (S.20).



### **B-2.12.3 Spezielles Therapeutisches Personal**

Siehe Kapitel B-1.12.3 (S.20).

## **B-3 Pädiatrie – Bereich Psychosomatik**

### **B-3.1 Bereich Psychosomatik**

Name: Psychosomatik

Art: Hauptabteilung

Ltd. Ärztin: Dr. med. Maya von Stauffenberg  
Ansprechpartner: Dr. med. Maya von Stauffenberg

Hausanschrift: Theobald-Christ-Str. 16  
60316 Frankfurt am Main

Telefon: 069-94992-219  
Fax: 069-94992-109

Web: [www.clementine-kinderhospital.de](http://www.clementine-kinderhospital.de)  
E-Mail: [info@clementine-kinderhospital.de](mailto:info@clementine-kinderhospital.de)

### **B-3.2 Versorgungsschwerpunkte im Bereich Psychosomatik**

Nr.	Versorgungsschwerpunkte im Bereich Psychosomatik
VK00	Interaktionsstörungen mit den Eltern / Angehörigen
VK27	Diagnostik und Therapie von psychosomatischen Erkrankungen im Säugling-, Kinder- und Jugendalter
VK29	Spezialsprechstunde

*Tabelle 16: Versorgungsschwerpunkte im Bereich Psychosomatik*

### **B-3.3 Medizinisch-pflegerische Leistungsangebote im Bereich Psychosomatik**

Siehe Kapitel A-9 (S.12).

### **B-3.4 Nicht-medizinische Serviceangebote im Bereich Psychosomatik**

Siehe Kapitel A-10 (S.13).

### **B-3.5 Fallzahlen im Bereich Psychosomatik**

Stationäre Fallzahl: 125

### B-3.6 Hauptdiagnosen nach ICD im Bereich Psychosomatik

Rang	ICD-10	Absolute Fallzahl	Bezeichnung
1	F50	39	Essstörungen
2	F45	25	Seelische Störung, die sich in körperlichen Beschwerden niederschlägt
3	F43	17	Reaktionen auf schwere Belastungen und Anpassungsstörungen
4	F98	16	Andere Verhaltens- und emotionale Störungen mit Beginn in der Kindheit und Jugend
5	F93	16	Emotionale Störungen des Kindesalters

Tabelle 17: Hauptdiagnosen nach ICD im Bereich Psychosomatik

#### B-3.6.1 Kompetenzdiagnosen im Bereich Psychosomatik

Siehe Kapitel B-1.6.1 (S. 17).

### B-3.7 Prozeduren nach OPS im Bereich Psychosomatik

Rang	OPS-301	Absolute Fallzahl	Bezeichnung
1	9-402	102	Psychosomatische Therapie

Tabelle 18: Prozeduren nach OPS im Bereich Psychosomatik

#### B-3.7.1 Kompetenzprozeduren im Bereich Psychosomatik

Siehe Kapitel B-1.7.1 (S. 17).

### B-3.8 Ambulante Behandlungsmöglichkeiten

Siehe Kapitel B-1.8 (S.17).

### B-3.9 Ambulante Operationen nach § 115b SGB V

Ambulante Operationen gemäß § 115b SGB V werden am Clementine Kinderhospital nicht durchgeführt.

### B-3.10 Zulassung zum Durchgangs-Arztverfahren der Berufsgenossenschaft

Arzt mit ambulanter D-Arzt-Zulassung vorhanden:      Nein  
Stationäre BG-Zulassung:                                      Nein

### B-3.11 Apparative Ausstattung

Siehe Kapitel B-1.11 (S.19).

## **B-3.12 Personelle Ausstattung**

### **B-3.12.1 Ärzte**

Siehe Kapitel B-1.12.1 (S.19).

### **B-3.12.2 Pflege**

Siehe Kapitel B-1.12.2 (S. 20).

### **B-3.12.3 Spezielles therapeutisches Personal**

Siehe Kapitel B-12.3 (S. 20).

## **B-4 Pädiatrie - Bereich Neuropädiatrie**

### **B-4.1 Bereich Neuropädiatrie**

Name: Neuropädiatrie

Art: Hauptabteilung

Leitende Ärztin: Dr. med. Maya von Stauffenberg  
Ansprechpartner: Dr. med. Ulrike Neirich

Hausanschrift: Theobald-Christ-Str. 16  
60316 Frankfurt am Main

Telefon: 069-94992-242  
Fax: 069-94992-302

Web: [www.clementine-kinderhospital.de](http://www.clementine-kinderhospital.de)  
E-Mail: [info@clementine-kinderhospital.de](mailto:info@clementine-kinderhospital.de)

### **B-4.2 Versorgungsschwerpunkte im Bereich Neuropädiatrie**

<b>Nr.</b>	<b>Versorgungsschwerpunkte im Bereich Neuropädiatrie</b>
<b>VK00</b>	Diagnostik und Therapie von zerebrovaskulären Erkrankungen
<b>VK00</b>	Diagnostik und Therapie entzündlicher ZNS-Erkrankungen
<b>VK00</b>	Diagnostik und Therapie von Anfallsleiden
<b>VK00</b>	Diagnostik und Therapie von Erkrankungen der Hirnhäute
<b>VK16</b>	Diagnostik und Therapie von (angeborenen) neurologischen Erkrankungen
<b>VK17</b>	Diagnostik und Therapie von (angeborenen) neuromuskulären Erkrankungen
<b>VK18</b>	Diagnostik und Therapie von (angeborenen) neurometabolischen / neurodegenerativen Erkrankungen
<b>VK21</b>	Diagnostik und Therapie chromosomaler Anomalien (z.B. Ullrich-Turner-Syndrom, Klinefelter Syndrom, Prader-Willi-Syndrom, Marfan Syndrom)
<b>VK26</b>	Diagnostik und Therapie von Entwicklungsstörungen im Säuglings-, Kleinkindes- und Schulalter
<b>VK27</b>	Diagnostik und Therapie von psychosomatischen Störungen des Kindes
<b>VK28</b>	Pädiatrische Psychologie
<b>VK29</b>	Spezialsprechstunde

*Tabelle 19: Versorgungsschwerpunkte im Bereich Neuropädiatrie*

### **B-4.3 Medizinisch-pflegerische Leistungsangebote im Bereich Neuropädiatrie**

Siehe Kapitel A-9 (S. 12).

### **B-4.4 Nicht-medizinische Serviceangebote im Bereich Neuropädiatrie**

Siehe Kapitel A-10 (S. 13).

### B-4.5 Fallzahlen im Bereich Neuropädiatrie

Stationäre Fallzahl: 747

### B-4.6 Hauptdiagnosen nach ICD im Bereich Neuropädiatrie

Rang	ICD-10	Absolute Fallzahl	Bezeichnung
1	S06	79	Verletzungen innerhalb des Schädels (zum Beispiel Gehirnerschütterung)
2	G40	39	Anfallsleiden (=Epilepsie)
3	G47	36	Schlafstörungen
4	S00	36	Oberflächliche Verletzung des Kopfes
5	F80	29	Umschriebene Entwicklungsstörungen des Sprechens und der Sprache
6	J20	23	Akute Entzündung der Bronchien
7	J35	22	Chronische Krankheiten der Gaumen- oder Rachenmandeln
8	J03	21	Akute Mandelentzündung
9	J06	18	Akute Infektionen an mehreren oder nicht näher bezeichneten Stellen der oberen Atemwege (z.B. Kehlkopf-Rachen-Entzündung)
10	J46	15	Status asthmaticus

Tabelle 20: Hauptdiagnosen nach ICD im Bereich Neuropädiatrie

#### B-4.6.1 Kompetenzdiagnosen im Bereich Neuropädiatrie

Siehe Kapitel B-1.6.1 (S. 17).

### B-4.7 Prozeduren nach OPS im Bereich Neuropädiatrie

Rang	OPS-301	Absolute Fallzahl	Bezeichnung
1	1-207	170	Aufzeichnung der Gehirnströme (EEG)
2	8-561	84	Funktionsorientierte physikalische Therapie
3	1-790	78	Untersuchung des Schlafes mit Aufzeichnung von Herz- und Atmungsvorgängen
4	3-009	65	Sonographie des Abdomens
5	9-403	61	Sozialpädiatrische, neuropädiatrische und pädiatrisch- psychosomatische Therapie
6	3-00B	40	Sonographie der Harnorgane
7	3-023	35	Transthorakale Echokardiographie mit Duplexsonographie
8	3-000	29	Sonographie des Kopfes
9	3-820	27	Kernspintomographie des Schädels mit Kontrastmittel
10	1-204	20	Untersuchung der Hirnwasserräume (Liquorsystem)

Tabelle 21: Prozeduren nach OPS im Bereich Neuropädiatrie

#### **B-4.7.1 Kompetenzprozeduren im Bereich Neuropädiatrie**

Die Liste der Prozeduren umfasst bereits eine Vielzahl unserer Kernkompetenzen. Folgende Prozeduren ergänzen die Liste:

	<b>OPS-301</b>	<b>Absolute Fallzahl</b>	<b>Bezeichnung</b>
	9-401	16	Psychosoziale Intervention: Sozialrechtliche Beratung
	9-410	14	Einzeltherapie: Tiefenpsychologische fundierte Psychotherapie

*Tabelle 22: Kompetenzprozeduren im Bereich Neuropädiatrie*

#### **B-4.8 Ambulante Behandlungsmöglichkeiten**

Siehe Kapitel B-1.8 (S. 17).

#### **B-4.9 Ambulante Operationen nach § 115b SGB V**

Ambulante Operationen gemäß § 115b SGB V werden am Clementine Kinderhospital nicht durchgeführt.

#### **B-4.10 Zulassung zum Durchgangs-Arztverfahren der Berufsgenossenschaft**

Arzt mit ambulanter D-Arzt-Zulassung vorhanden:       Nein  
Stationäre BG-Zulassung:                                       Nein

#### **B-4.11 Apparative Ausstattung**

Siehe Kapitel B-1.11 (S. 19).

#### **B-4.12 Personelle Ausstattung**

##### **B-4.12.1 Ärzte**

Siehe Kapitel B-1.12.1 (S. 19).

##### **B-4.12.2 Pflege**

Siehe Kapitel B-1.12.2 (S. 20).

##### **B-4.12.3 Spezielles therapeutisches Personal**

Siehe Kapitel B-1.12.3 (S. 20).

## **B-5 Pädiatrie – Bereich Neurologische Rehabilitation**

### **B-5.1 Bereich Neurologische Rehabilitation**

Name: Neurologische Rehabilitation

Art: Hauptabteilung

Leitende Ärztin: Dr. med. Maya von Stauffenberg  
Ansprechpartner: Dr. med. Ulrike Neirich

Hausanschrift: Theobald-Christ-Str. 16  
60316 Frankfurt am Main

Telefon: 069-94992-243  
Fax: 069-94992

Web: [www.clementine-kinderhospital.de](http://www.clementine-kinderhospital.de)  
E-Mail: [info@clementine-kinderhospital.de](mailto:info@clementine-kinderhospital.de)

### **B-5.2 Versorgungsschwerpunkte im Bereich Neurologische Rehabilitation**

<b>Nr.</b>	<b>Versorgungsschwerpunkte im Bereich Neurologische Rehabilitation</b>
<b>VK00</b>	Sonstige im Bereich Pädiatrie Versorgung von Kindern mit schweren Schädelhirntraumata Frührehabilitation der Phase B im Anschluss an eine Akutbehandlung Rehabilitation der Phase C

*Tabelle 23: Versorgungsschwerpunkte im Bereich Neurologische Rehabilitation*

### **B-5.3 Medizinisch-pflegerische Leistungsangebote im Bereich Neurologische Rehabilitation**

Siehe Kapitel A-9 (S. 12).

### **B-5.4 Nicht-medizinische Serviceangebote im Bereich Neurologische Rehabilitation**

Siehe Kapitel A-10 (S. 13).

### **B-5.5 Fallzahlen im Bereich Neurologische Rehabilitation**

Stationäre Fallzahl: 10

## B-5.6 Hauptdiagnosen nach ICD im Bereich Neurologische Rehabilitation

Die Neurologische Rehabilitation ist ein Bereich mit sehr speziellen Erkrankungen. Die absoluten Fallzahlen fallen gering aus und werden daher nicht gelistet.

Rang	ICD-10	Absolute Fallzahl	Bezeichnung
1	G93		Sonstige Krankheiten des Gehirns
2	G00		Bakterielle Meningitis, anderenorts nicht klassifiziert
3	G25		Sonstige extrapyramidale Krankheiten und Bewegungsstörungen
4	I60		Subarachnoidalblutung
5	S02		Knochenbruch des Schädels oder der Gesichtsschädelknochen
6	T07		Nicht näher bezeichnete multiple Verletzungen

Tabelle 24: Hauptdiagnosen nach ICD im Bereich Neurologische Rehabilitation

### B-5.6.1 Kompetenzdiagnosen im Bereich Neurologische Rehabilitation

Siehe Kapitel B-1.6.1 (S. 17).

## B-5.7 Prozeduren nach OPS im Bereich Neurologische Rehabilitation

Rang	OPS-301	Absolute Fallzahl	Bezeichnung
1	1-208	18	Testung der Nervenfunktion durch verschiedene Reize
2	1-207	12	Aufzeichnung der Gehirnströme (EEG)
3	8-552	10	Neurologisch-neurochirurgische Frührehabilitation
4	3-009	8	Sonographie des Abdomens
5	3-00B	6	Sonographie der Harnorgane

Tabelle 25: Prozeduren nach OPS im Bereich Neurologische Rehabilitation

### B-5.7.1 Kompetenzprozeduren im Bereich Neurologische Rehabilitation

Siehe Kapitel B-1.7.1 (S. 17).

## B-5.8 Ambulante Behandlungsmöglichkeiten

Siehe Kapitel B-1.8 (S. 17).

## B-5.9 Ambulante Operationen nach § 115b SGB V

Ambulante Operationen gemäß § 115b SGB V werden am Clementine Kinderhospital nicht durchgeführt.

## B-5.10 Zulassung zum Durchgangs-Arztverfahren der Berufsgenossenschaft

Arzt mit ambulanter D-Arzt-Zulassung vorhanden:      Nein  
Stationäre BG-Zulassung:                                      Nein



### **B-5.11 Apparative Ausstattung**

Siehe Kapitel B-1.11 (S. 19).

### **B-5.12 Personelle Ausstattung**

#### **B-5.12.1 Ärzte**

Siehe Kapitel B-1.12.1 (S. 19).

#### **B-5.12.2 Pflege**

Siehe Kapitel B-1.12.2 (S. 20).

#### **B-5.12.3 Spezielles therapeutisches Personal**

Siehe Kapitel B-1.12.3 (S. 20).

## **C Qualitätssicherung**

### **C-1 Teilnahme an der externen vergleichenden Qualitätssicherung nach § 137 Abs.1 Satz 3 Nr.1 SGB V (BQS-Verfahren)**

Die externe Qualitätssicherung sieht für vorgeschriebene Leistungen eine verpflichtende Dokumentation von Qualitätsindikatoren vor. Am Clementine Kinderhospital wird keine Leistung erbracht, für die eine Dokumentation nach § 137 erforderlich ist.

#### **C-1.1 Im Krankenhaus erbrachte Leistungsbereiche/Dokumentationsrate**

Siehe C-1.

#### **C-1.2 Ergebnisse für ausgewählte Qualitätsindikatoren aus dem BQS-Verfahren**

Siehe C-1.

### **C-2 Externe Qualitätssicherung nach Landesrecht gemäß § 112 SGB V**

In Hessen gibt es kein Programm, das eine Verpflichtung für pädiatrische Patienten vorsieht.

### **C-3 Qualitätssicherung (bei Teilnahme an Disease-Management-Programmen DMP) nach § 137f SGB V**

Teilnahme am Disease-Management-Programm Asthma (Fachärztliche Versorgung und Schulung)

### **C-4 Teilnahme an sonstigen Verfahren der externen vergleichenden Qualitätssicherung**

Das Leistungsspektrum des Clementine Kinderhospitals umfasst keinen Bereich, der von der vergleichenden externen Qualitätssicherung betroffen ist.

### **C-5 Umsetzung der Mindestmengenvereinbarung nach § 137 Abs. 1 Satz 3 Nr. 3 SGB V**

Die Mindestmengenvereinbarung wird für spezielle operative Eingriffe geschlossen. Die am Clementine Kinderhospital versorgten Kinder, bei welchen extern eine Operation durchgeführt wird, sind nicht von der Mindestmengenvereinbarung betroffen.

### **C-6 Ergänzende Angaben bei Nicht-Umsetzung der Mindestmengenvereinbarung nach § 137 Abs.1 S.3 Nr.3 SGB V (Ausnahmeregelung)**

Siehe C-5.

## **D Qualitätsmanagement**

### **D-1 Qualitätspolitik**

Folgende Grundsätze sowie strategische und operative Ziele der Qualitätspolitik werden im Clementine Kinderhospital angestrebt

Die Grundlage der Qualitätspolitik im Clementine Kinderhospital bildet das Leitbild, das auf der Basis unserer traditionellen, am Stifterwillen orientierten Wertvorstellungen entwickelt wurde. Im Leitbild sind unsere Qualitätsphilosophie und unsere Ziele verankert.

An seiner Erstellung waren Mitarbeiter aus den Bereichen Medizin, Pflegedienst und Verwaltung beteiligt.

### **D-2 Qualitätsziele**

Das Clementine Kinderhospital verfolgt die grundsätzlichen Ziele:

- Sicherstellung und Weiterentwicklung der hohen Qualität in Diagnostik und Behandlung und des fachlichen Niveaus in allen Bereichen
- kindgerechtes Krankenhaus mit hoher Zufriedenheit von Patienten und ihren Eltern
- qualifizierte Führung und motivierte Mitarbeiter
- gute und effektive Zusammenarbeit mit den niedergelassenen Ärzten und sozialen Einrichtungen
- Aufbau sektorenübergreifender Netzwerke und vertrauensvoller Partnerschaften
- kontinuierliche Weiterentwicklung und Erhöhung der Effizienz des Qualitätsmanagements
- kostenbewusster Einsatz von Ressourcen

Zur Sicherung der Qualität werden unsere Mitarbeiter in Besprechungen und Teamsitzungen sowie durch Informationsbriefe regelmäßig über Qualitätsziele, aktuelle Veränderungen und weitere Vorhaben informiert. Für Führungskräfte führen wir jährlich Workshops durch, an denen Vertreter aller Mitarbeitergruppen teilnehmen. Die Abläufe im Clementine Kinderhospital unterliegen einer ständigen Verbesserung, die sich an den Patientenbedürfnissen orientiert.

### **D-3 Aufbau des einrichtungsinternen Qualitätsmanagements**

Der Aufbau des einrichtungsinternen Qualitätsmanagements im Clementine Kinderhospital stellt sich wie folgt dar:

Für die Einrichtung des Qualitätsmanagements sind die Geschäftsführung und die Krankenhausleitung des Clementine Kinderhospitals verantwortlich. Sie sichern die kontinuierliche Verbesserung der Qualität und permanente Anpassung an unseren Klinikbetrieb. Zur Unterstützung der Geschäftsführung wurde eine Qualitätsbeauftragte benannt, die sowohl die Geschäftsführung als auch die Krankenhausleitung bei der Einführung, Aufrechterhaltung und Überwachung des Qualitätsmanagements berät.

Die Umsetzung erfolgte in Form der Projektorganisation.

#### **Aufgaben der Qualitätsbeauftragten:**

- Erstellung eines Projektstrukturplans
- Formulierung der Gesamtziele und Aufteilung der Teilprojekte und Arbeitspakete
- Festlegung der zeitlichen Rahmenvorgabe
- Berücksichtigung der finanziellen Aspekte
- Information der Geschäftsführung und Klinikleitung über Verlauf und Stand des Qualitätsmanagements
- Sicherstellung, Aufrechterhaltung und Weiterentwicklung des Qualitätsmanagementsystems in allen Abteilungen
- Transparenz über die Ziele des Qualitätsmanagements
- Kontinuierliche Kommunikation der Ergebnisse an alle Mitarbeiter

## **D-4 Instrumente des Qualitätsmanagements**

Zur Sicherstellung und Verbesserung der Qualität werden im Clementine Kinderhospital regelmäßig Instrumente zur Qualitätsmessung eingesetzt.

### **Folgende Instrumente des Qualitätsmanagements werden genutzt:**

- Befragungen von Eltern und Mitarbeitern
- Interne Stationsbegehungen
- Fachspezifische Beratung durch Externe in der Hygiene und Arbeitssicherheit
- Isterfassung des Qualitätsstandards in Anlehnung an die KTQ-Kriterien
- Einleiten von Reorganisationsprozessen mit permanenter Evaluation

## D-5 Qualitätsmanagement-Projekte

Im Clementine Kinderhospital wurden folgende ausgewählte Projekte des Qualitätsmanagements im Berichtszeitraum durchgeführt:

### Projekt I: Notfallmanagement und Reanimation

Die Erstellung eines einheitlichen Notfallmanagement- und Reanimationsstandards wurde auf Grund der Zunahme von schwerkranken Patienten umgesetzt.

Verantwortlich (Projektleiterin)	Qualitätsmanage- mentbeauftragte	Projektdauer: November 2006 März 2007
-------------------------------------	-------------------------------------	--

Priorität: Hoch

#### Ziel und gewünschte Ergebnisse:

- Sicherstellung der Patientenversorgung in einer Notfallsituation
- Einheitliche Organisation des Notfallmanagements und des Reanimationsstandards
- Einweisung der Mitarbeiter in die Notfallgeräte
- Bekanntmachung der Reanimationsstandards
- Sicherstellung regelmäßiger Reanimationstrainings

#### Vorgehensweise:

- 3-wöchentliche Treffen der Projektgruppe
- Istanalyse durch die Projektgruppe auf den Stationen und in den Ambulanzen
- Verteilung der Arbeitspakete
- Reorganisation der Ablaufprozesse in den stationären Bereichen
- Vorstellung der Projektergebnisse in der Klinikleitungssitzung
- Reorganisation der Notfallkoffer und Notfallwägen im Gesamthaus
- Ausarbeitung der Checklisten zur Einarbeitung in die Notfallgeräte
- Ausarbeitung des Reanimationsstandards für die Gesamtklinik

#### Projektergebnis:

- Einführung eines Reanimationsstandards auf allen Stationen
- Reorganisation und Neuanschaffung von Notfall- und Reanimationswägen für die Stationen
- Ernennung der Verantwortlichen für die Durchführung von Geräteeinweisungen
- Einführung von Checklisten zur Handhabung der Notfallgeräte
- Planung von Notfallübungen und unangekündigte Durchführung
- Erfassung des tatsächlichen Notfalleinsatzes und Evaluierung

## Projekt II: Informationsblätter für Patienten / Eltern / Angehörige

Verantwortlich  
(Projektleiterin)

Qualitäts-  
beauftragte

Projektdauer: Januar 2007  
April 2007

Priorität

Hoch

### Ziel und gewünschte Ergebnisse:

- Information von Eltern und Angehörigen über:
  1. Mitaufnahme von Begleitpersonen
  2. Hygienemaßnahmen bei Rotavirus und besonders ansteckenden Erkrankungen
- Erhaltung der niedrigen nosokomialen Infektionsquellen

### Vorgehensweise:

- Erfassung der vorhandenen Informationsblätter
- Anpassung der Informationsblätter an veränderte Abläufen
- Erstellung der Informationsblätter in Deutsch, Englisch und Türkisch

### Projektergebnis:

- Gut informierte Angehörige
- Deutlicher Rückgang der Nachfragen von Eltern beim Stationspersonal
- Verteilung des Informationsblatts "Mitaufnahme von Begleitpersonen" bei stationärer Patientenaufnahme
- Aushändigung des Informationsblatts „Merkblatt für Eltern über Rotavirus und andere ansteckende Erkrankungen“, wenn der Verdacht auf eine besonders ansteckende Erkrankung besteht

### **Projekt III: Einführung eines Newsletters für Mitarbeiter**

Verantwortlich:  
(Projektleiterin)

Qualitäts-  
beauftragte

Projektdauer: 4 Wochen

Priorität:

Hoch

#### **Ziel und gewünschte Ergebnisse:**

- Information der Mitarbeiter über Entscheidungen des Stiftungsvorstands und der Klinikleitung
- Transparenz für alle Mitarbeiter bei Personalveränderungen
- Darlegung von innerbetrieblichen Kennzahlen
- Kommunikationsmedium zur Weitergabe von wichtigen Änderungen aus allen Bereichen der Klinik (Ärzte, Pflege, Therapie und der Verwaltung)

#### **Vorgehensweise:**

- Festlegung der Inhalts für den Mitarbeiterbrief
- Aufteilung nach Sachgebieten und Benennung von Verantwortlichen
- Zeitliche Rahmenvorgabe für die Erstellung

#### **Projektergebnis:**

- Gut informierte Mitarbeiter
- Weiterleitung der Informationen aus den Sachgebieten an das Qualitätsmanagement
- Vierteljährliche Erstellung des Newsletters vom Qualitätsmanagement
- Verteilung des Newsletters an die Mitarbeiter mit dem Gehaltsstreifen



## **D-6 Bewertung des Qualitätsmanagements**

Am Clementine Kinderhospital erfolgte eine erste Selbstbewertung in Anlehnung an die KTQ-Kriterien mit dem Ziel, ein Zertifizierungssystem einzuführen.

KTQ ist ein Zertifizierungsverfahren, das dazu dient die kontinuierliche Verbesserung des internen Qualitätsmanagements in Krankenhäusern zu fördern.

Die Umsetzung erfolgte nach folgendem Procedere:

- Erfassung der Daten mittels strukturierter Interviews
- Benennung einer Leitungsfunktion aus dem pflegerischen und ärztlichen Bereich
- Erfassung der Infrastruktur des Clementine Kinderhospitals in Zusammenarbeit mit dem Qualitätsmanagement der Dr. Horst - Schmidt - Kliniken Wiesbaden und der Qualitätsbeauftragten des Clementine Kinderhospitals
- Bearbeitung und Anpassung des Kriterienkatalogs an das Clementine Kinderhospital in Anlehnung an KTQ
- Besprechung des erarbeiteten Kriterienkatalogs mit dem Qualitätsmanagement des Clementine Kinderhospitals
- Befragung aller Stationen an Hand des Kriterienkatalogs
- Auswertung der Daten und Erstellung einer Maßnahmenliste
- Umsetzung von Projekten

## Schlusswort

Das Clementine Kinderhospital verbindet in hervorragender Weise Traditionen im Sinne des Stifterwillens mit innovativer, fortschrittlicher Medizin und Pflege. Neben der allgemeinen Pädiatrie steht die Konzentration auf ausgewählte medizinische Schwerpunkte – z.T. in Zusammenarbeit mit anderen Trägern - im Mittelpunkt unserer Strategie.

Enge, hierarchienübergreifende Zusammenarbeit, kurze Entscheidungswege, kooperativer Führungsstil und vor allem gemeinsame Ziele führen zu Motivation und Einsatzbereitschaft der Mitarbeiter aller Bereiche und aller Ebenen. Dies und die auf Kinder ausgerichtete Umgebung und Atmosphäre in unserem Krankenhaus bewirken eine hohe Akzeptanz unserer auf eine ganzheitliche Versorgung ausgerichteten medizinischen und pflegerischen Leistungen bei den jungen Patienten und ihren Eltern.

In die Erstellung des Qualitätsberichts waren viele Mitarbeiter aller Hierarchiestufen eingebunden. Schon während der Arbeit daran wurden Schwachstellen bei den Arbeitsabläufen sichtbar und konnten abgestellt werden; das Prozessdenken wurde gefördert. Die Beschäftigung mit wichtigen Grundfragen unseres Krankenhauses wie auch die Mitarbeit bei den Projekten des Qualitätsmanagements hat die interdisziplinäre Zusammenarbeit im Krankenhaus weiter verbessert und Engagement und Motivation der Mitarbeiter nochmals gesteigert.

Es wird auch in Zukunft unser Streben sein, die Versorgung unserer Patienten ständig zu verbessern – durch erstklassige ärztliche, pflegerische und therapeutische Kompetenz ebenso wie durch menschliche Zuwendung und Fürsorge von verantwortungsbewussten und hochmotivierten Mitarbeitern.

## Impressum:

Herausgeber: Clementine Kinderhospital  
Dr. Christ'sche Stiftung

Verantwortlich: Klinikleitung

Anschrift: Theobald-Christ-Str. 16  
60316 Frankfurt am Main

E-Mail: [q.management@ckhf.de](mailto:q.management@ckhf.de)

Layout: Kerstin Geßner